

# Riffer 面板 用户手册

---

北京博声音元科技有限公司

## 目录

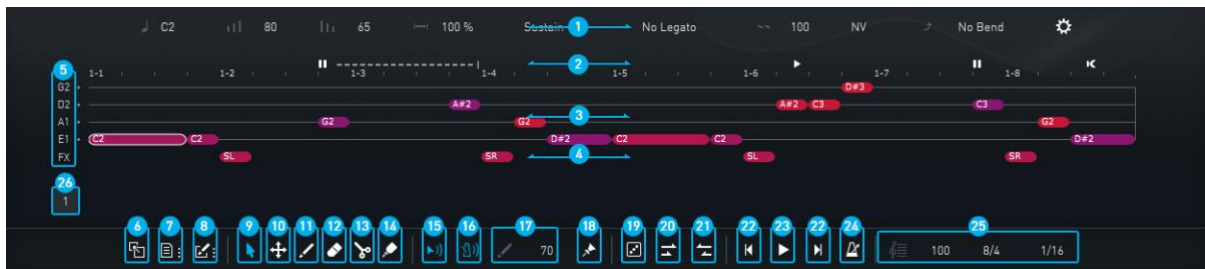
|          |  |          |
|----------|--|----------|
| <b>1</b> | <b>RIFFER</b> .....  | <b>4</b> |
| 1.1      | RIFFER面板概述 (OVERVIEW OF RIFFER PANEL) .....                  | 4        |
| 1.2      | 操作 (OPERATION) .....   | 5        |
| 1.2.1    | <i>Riff播放开关 (Riff Play Toggle)</i> .....                     | 5        |
| 1.3      | 音符属性 (NOTE PROPERTIES) .....                                 | 5        |
| 1.3.1    | <i>音符属性 (Note Properties)</i> .....                          | 5        |
| 1.3.2    | <i>推弦编辑器 (Bend Editor)</i> .....                             | 5        |
| 1.3.3    | <i>释放力度 (Note Off Velocity)</i> .....                        | 5        |
| 1.4      | 表情 (EXPRESSION) .....  | 6        |
| 1.4.1    | <i>图标位置 (Icon Position)</i> .....                            | 6        |
| 1.4.2    | <i>演奏法和连奏的图标 (Icons of Articulations &amp; Legato)</i> ..... | 6        |
| 1.4.3    | <i>演奏法和连奏规则 (Articulation &amp; Legato Rules)</i> .....      | 7        |
| 1.5      | 效果栏 (FX LINE) .....  | 7        |
| 1.5.1    | <i>演奏法和连奏规则 (Articulation &amp; Legato Rules)</i> .....      | 7        |
| 1.6      | 乐谱和全局参数 (SCORE & GLOBAL PARAMETERS) .....                    | 8        |
| 1.6.1    | <i>文件菜单 (Flies Menu)</i> .....                               | 8        |
| 1.6.2    | <i>编辑菜单 (Edit Menu)</i> .....                                | 10       |
| 1.6.3    | <i>工具 (Tools)</i> .....                                      | 10       |
| 1.6.4    | <i>右键菜单 (Right-click Menu)</i> .....                         | 11       |
| 1.6.5    | <i>乐谱参数 (Score Parameters)</i> .....                         | 11       |
| 1.7      | 预置和保存窗口 (PRESET & SAVE WINDOW) .....                         | 11       |

---

|       |                               |    |
|-------|-------------------------------|----|
| 1.7.1 | 预置窗口 (Preset Window) .....    | 11 |
| 1.7.2 | 保存窗口 (Save Window) .....      | 12 |
| 1.8   | 骰子动机作曲机 (DICE) .....          | 12 |
| 1.8.1 | Bass骰子动机作曲机 (Bass Dice) ..... | 12 |

# 1 Riffer

## 1.1 Riffer 面板概述 ( Overview of Riffer Panel )



|  |
|--|
| 1. 音符属性栏 ( Note Properties Line )            |
| 2. 表情栏 ( Expression Line )                   |
| 3. 弦乐卷帘窗 ( String Roll )                     |
| 4. 效果噪声栏 ( FX Noise Line )                   |
| 5. 调弦器 ( Tuner ): 每个空弦的音高                    |
| 6. 拖拽 MIDI 到宿主 ( Drag MIDI to Host )         |
| 7. 文件菜单 ( File Menu )                        |
| 8. 编辑菜单 ( Edit Menu )                        |
| 9. 选择工具 ( Select )                           |
| 10. 移动工具 ( Move )                            |
| 11. 画笔工具 ( Draw )                            |
| 12. 擦除工具 ( Erase )                           |
| 13. 分割工具 ( Split )                           |
| 14. 粘合工具 ( Glue )                            |
| 15. 声学反馈 ( Riff Acoustic Feedback Toggle )   |
| 16. 节拍器开关 ( Riff Metronome Toggle )          |
| 17. 默认输入力度值 ( Default Insert Note Velocity ) |
| 18. 固定力度 ( Fixed Velocity )                  |
| 19. 骰子动机作曲机 ( Open Riff Dice Window )        |
| 20. 连奏工具 ( Legato Tool )                     |
| 21. 单音工具 ( Restrict Tool )                   |
| 22. 上一个&下一个 ( Previous and Next Riff )       |
| 23. Riff 播放开关 ( Riff Play Toggle )           |

|  |
|--|
| 24. 同步开关 ( Sync Toggle )               |
| 25. 乐谱属性 ( Score Properties )          |
| 26. 小节和滚动条 ( Measures and Scroll Bar ) |

## 1.2 操作 ( Operation )

### 1.2.1 Riff 播放开关 ( Riff Play Toggle )

键位切换键是 A#6， ON 表示大力度， OFF 表示小力度。播放位置从当前选择的音符开始。

## 1.3 音符属性 ( Note Properties )

### 1.3.1 音符属性 ( Note Properties )

选择一个音符时，它的音符属性就会显示在标题区域。每个音符属性包括音高，力度，时值，演奏法，连奏方式，颤音幅度，颤音频率，推弦类型，推弦频率，释放力度总共 10 个选项。

### 1.3.2 推弦编辑器 ( Bend Editor )

你可以拖动任意一个点来改变推弦频率。



### 1.3.3 释放力度 ( Note Off Velocity )

控制释放和手指释放速度。

## 1.4 表情 ( Expression )

### 1.4.1 图标位置 ( Icon Position )



### 1.4.2 演奏法和连奏的图标 ( Icons of Articulations & Legato )

|    | 演奏法 ( Articulation )           | 吉他 ( Guitar )                           | 贝司 ( Bass )                            |
|----|--------------------------------|---|--|
| ◆  | 自然泛音 ( Nature Harmonic )       | 所有吉他, 除了 AME ( All Guitars except AME ) | 所有贝司, 除了 AMR ( All Basses except AMR ) |
|    | 手掌闷音 ( Palm Mute )             | 所有 ( All )                              | 所有 ( All )                             |
| ▲  | 右手击弦 ( Slap )                  | --                                      | 电贝司和 ABA ( Electric Basses and ABA )   |
| ▼  | 右手勾弦 ( Pop )                   | 所有 ( All )                              | 电贝司和 ABA ( Electric Basses and ABA )   |
| ▣  | 点弦 ( Tap )                     | --                                      | 电贝司 ( Electric Basses )                |
| // | 重复音 ( Repeat )                 | AGG, AGP and AGF                        | 所有 ( All )                             |
| ▶◀ | 淡入淡出 ( Slide In & Slide Out )  | 所有 ( All )                              | 所有 ( All )                             |
| ▶◀ | 左手勾击弦 ( Hammer On & Pull Off ) | 所有 ( All )                              | 所有 ( All )                             |
| ▶◀ | 连奏滑音 ( Legato Slide )          | 所有 ( All )                              | 所有 ( All )                             |
| ↗  | 推弦 ( Bender )                  | 所有 ( All )                              | 所有 ( All )                             |
| ~~ | 颤音 ( Vibrato )                 | 所有 ( All )                              | 所有 ( All )                             |
| ^  | 重音 ( Accent )                  | --                                      | 所有 ( All )                             |

\*演奏法和连奏在不同的乐器中是不同的。

### 1.4.3 演奏法和连奏规则 ( Articulation & Legato Rules )

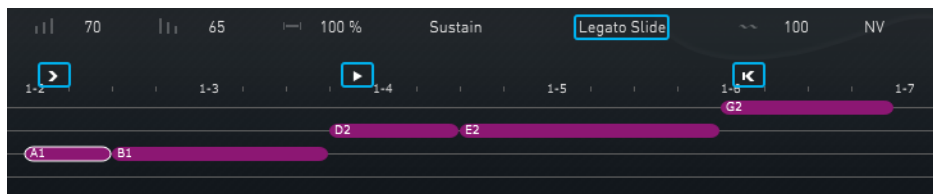
- 当两个音符相邻而且位于同一个弦上时，连奏才可以使用，连奏必须在第一个音符上标记。

长的连奏滑音（多于 2 品）的速度由目标音符的力度所决定。力度越大，速度越快。

- 淡出：从一个音符的 50%那个点开始淡出。

1/4 淡出 ( 1/4 slide out ) : 从一个音符的 75%的那个点开始淡出；

1/8 淡出 ( 1/8 slide out ) : 从一个音符的 87.5%的那个点开始淡出；



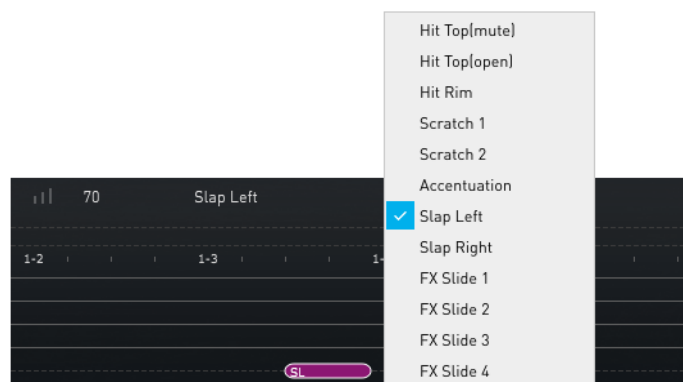
- 自然泛音位置（第 5，7，9 和 12 品）可以使用自然泛音，其音高与 Sustain 相同。
- 当切换至右手击弦或者勾弦时，可以使用 dead note，其力度为 1-63.
- 当切换至滑音时，可以使用右手勾弦滑音，其力度为 127. ( 仅适用于 ABY )

## 1.5 效果栏 ( FX Line )

### 1.5.1 演奏法和连奏规则 ( Articulation & Legato Rules )

对于每个效果音符，当选择一个效果音符，有 2 个选项：力度和效果类型（音高）

\*效果类型（FX type）在不同乐器上是不同的。

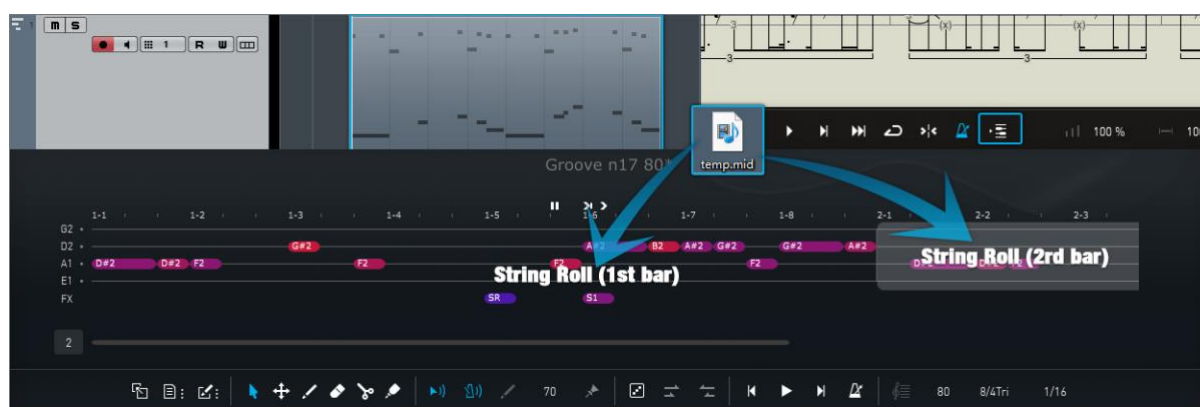


## 1.6 乐谱和全局参数 ( Score & Global Parameters )

### 1.6.1 文件菜单 ( File Menu )

|                         | 快捷键              |
|-------------------------|------------------|
| 读取 Riffer 预制 ( Load )   | Ctrl + O         |
| 保存 ( Save )             | Ctrl + S         |
| 另存为 ( Save As )         | Ctrl + Shift + S |
| 导入 MIDI ( Import MIDI ) | -                |
| 导出 MIDI ( Export MIDI ) | -                |

#### 1.6.1.1 导入 MIDI 和 Tab 到 Riffer

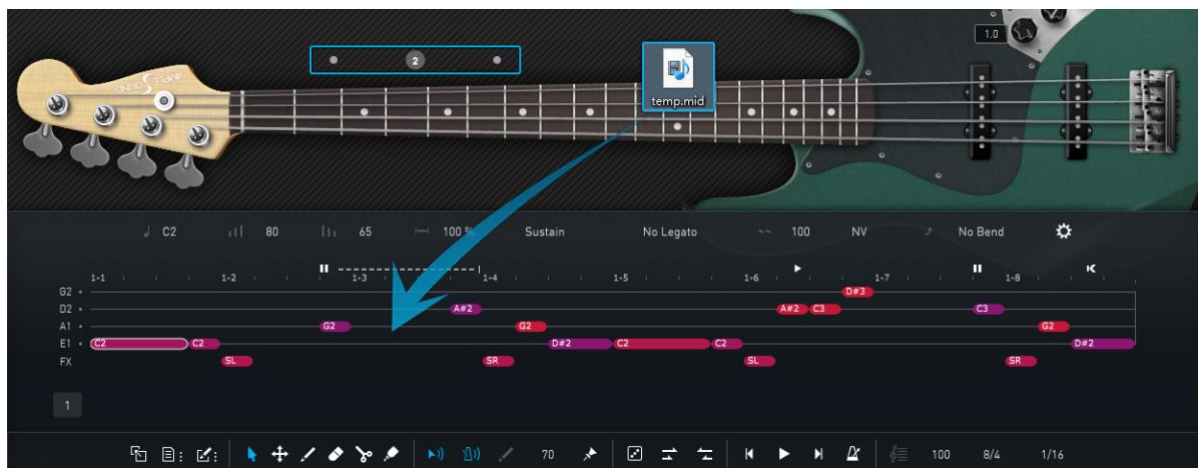


MIDI 文件可以被导入 Riffer，MIDI 的格式必须是 MIDI 0 和 MIDI 1，确保 MIDI 文件中只有一个音轨。



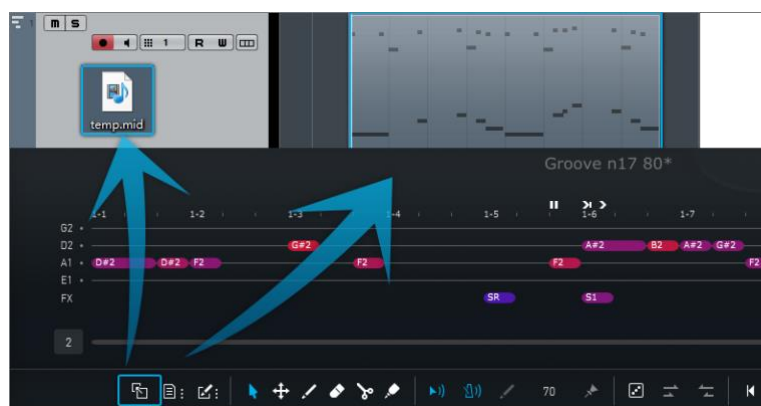
\*只有在 Cubase 和 Nuendo 中，MIDI 块可以直接被拖到 Riffer 中。

点击 Tab 面板上的 Riff 按钮，当前小节可以被转化成一个 Riff，而且所有的演奏法和手指位置都会被保留。



点击虚拟 fingerboard，设置一个 capo，导入 MIDI，所有音符都会在正确的位置上。

### 1.6.1.2 导出 Riff 到 MIDI ( Export Riff to MIDI )



将 Riff 拖到 MIDI 轨道，或者生成一个 MIDI 文件。

\*导出模式与导出人性化可以在设置面板，Riffer 页中进行设置。

## 1.6.2 编辑菜单 ( Edit Menu )

|                   | 快捷键                       | 临时快捷         |
|-------------------|---------------------------|--------------|
| 撤销 ( Undo )       | Ctrl + Z                  |              |
| 重做 ( Redo )       | Ctrl + Shift + Z          |              |
| 剪切 ( Cut )        | Ctrl + X                  |              |
| 复制 ( Copy )       | Ctrl + C                  |              |
| 复刻 ( Duplicate )  | Ctrl + D                  |              |
| 粘贴 ( Paste )      | Ctrl + V                  | Alt + 鼠标拖拽音符 |
| 删除 ( Delete )     | Backspace / Delete        |              |
| 清空 ( Clear All )  | Ctrl + Backspace / Delete |              |
| 全选 ( Select All ) | Ctrl + A                  |              |

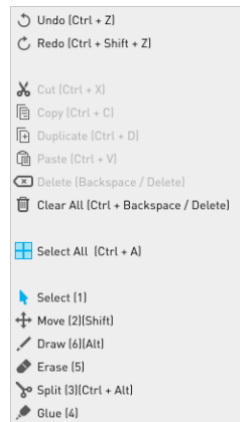
### 其他快速编辑

|                          |           |
|--------------------------|-----------|
| 在垂直方向上拖动一个音符             | 改变音符音高    |
| 在水平方向上拖动一个音符的外框          | 改变音符时值    |
| 按住 Ctrl 并在水平方向上拖动一个音符的外框 | 改变音符时值百分率 |

## 1.6.3 编辑工具 ( Edit Tools )

|               | 快捷键 | 临时快捷                          |
|---------------|-----|-------------------------------|
| 选择 ( Select ) | 1   | 按 Ctrl                        |
| 移动 ( Move )   | 2   | 按 Shift                       |
| 画笔 ( Draw )   | 6   | 按 Alt 或双击鼠标 Left double-click |
| 擦除 ( Erase )  | 5   |                               |
| 分割 ( Split )  | 3   | 按 Ctrl + Alt                  |
| 粘合 ( Glue )   | 4   |                               |

## 1.6.4 右键菜单 ( Right-click Menu )



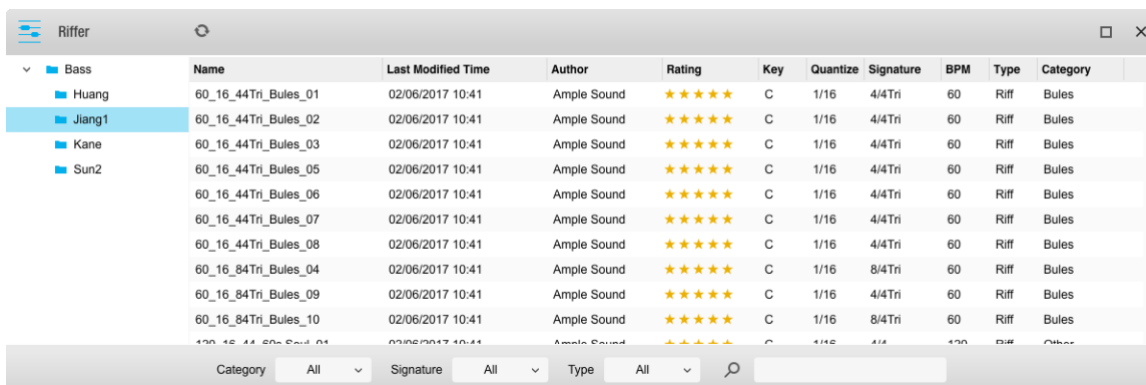
你可以在右键菜单上进行撤销，重做，剪切，拷贝，复刻，粘贴，删除，清空，全选，及工具选择。

## 1.6.5 乐谱参数 ( Score Parameters )

|                       |                             |
|-----------------------|-----------------------------|
| 调 ( Key )             | 可对 Riff 进行转调                |
| 拍号 ( Time Signature ) | 当同步 ( Sync ) 开启后，拍号将被全局同步   |
| Riff 速度 ( BPM )       | 当同步 ( Sync ) 开启后，速度将与宿主同步   |
| 量化属性 ( Quantize )     | 当同步 ( Sync ) 开启后，量化属性将被全局同步 |

## 1.7 预置和保存窗口 ( Preset & Save Window )

### 1.7.1 预置窗口 ( Preset Window )

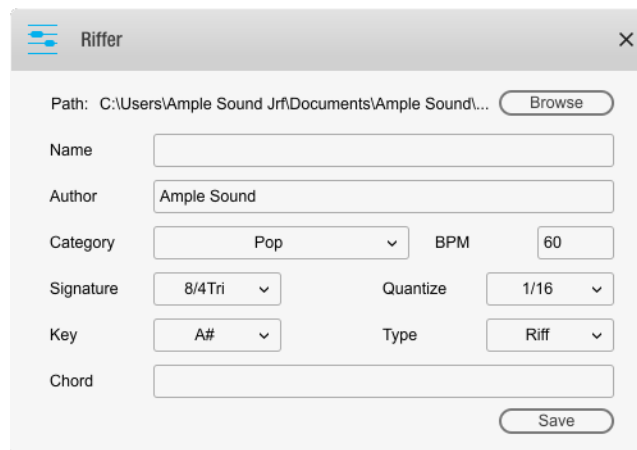


检查所有的属性 ( 分类 ( Category ), 拍号 ( Time Signature ), 调 ( Key ), 量化 ( Quantize ), Riff 速

度 ( BPM ), 类型 ( Type ) 和作者 ( Author ) ), 根据一个属性, 对预置 ( Preset ) 进行排序, 搜索和评价 ( Rating )。

\*右键可以删除评价 ( Rating )。

## 1.7.2 保存窗口 ( Save Window )

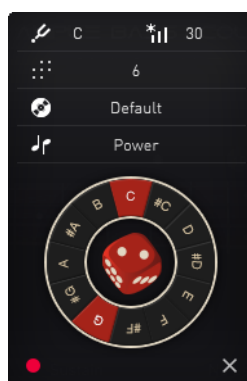


\*如果有多个和弦, 由逗号隔开。

## 1.8 骰子动机作曲机 ( Dice )

随机 Riff 生成器。

### 1.8.1 Bass 骰子动机作曲机 ( Bass Dice )



|                    |   |
|--------------------|---|
| 密度<br>( Density )  | 当拍号为 4/4 时，要生成的音符的总数。对于其它拍号，音符的总数可能会变，但音符的密度会保持不变 |
| 调 ( Key )          | 根音  |
| 音阶/和弦<br>( Scale ) | 提供预制音阶与和弦模板                                       |
| 风格 ( Style )       | Riff 风与律动类型                                       |
| 随机力度范围 ( Vel+/- )  | 生成 Riff 中，最大力度音符与最小力度音符的力度差，其他音符的力度将在力度差之间产生      |
| 骰子图标<br>( Dice )   | 点击后即可生成 Riff                                      |
| 预录开关<br>( Record ) | MIDI 键盘信号输入开关                                     |

网址: <http://www.amplesound.net>

免费版本下载: <http://www.amplesound.net/en/download.asp>

在线服务: <http://www.facebook.com/AmpleSoundTech>

## Tech-Born Music

Produced and Copyright provided by Beijing Ample Sound Technology Co. Ltd